

Содержание

Страница

<i>Введение</i>	3
<i>Описание</i>	5
<i>Сборка</i>	6
<i>Батареи, время работы от батарей, работа от аккумуляторов</i>	8
<i>Элементы управления:</i>	
Sensitivity (Вкл./Выкл., Чувствительность)	10
Дискриминация	11
Техника поиска	15
Заботимся о металлоискателе	16
Возможные проблемы и способы их решения	18
Советы кладоискателям	22
Спецификация	23
Аксессуары	25
Условия предоставления гарантии	

Поздравляем Вас с покупкой металлоискателя XP ADX 150 и приглашаем в новый мир исследований и находок!



Вы приобрели высокотехнологичный металлоискатель с отличной производительностью, который был спроектирован, разработан и произведен во Франции.

XP ADX 150 включает в себя удачную комбинацию аналоговых и цифровых технологий и сочетает последние разработки для поиска. Работы в этой области привели нас к созданию интегрированного микропроцессора для анализа различных сигналов. Этот процессор дает как увеличение мощности и стабильности, так и улучшенное отклонение ненужных целей (металлического мусора).

Новые возможности:

- *Ускорение дискриминации цели (благодаря использованию новых, улучшенных аналоговых фильтров) и улучшение ее обнаружения в загрязненных железом местах.*
- *Радиопередатчик для беспроводных наушников.*

Вы заметите, что этот металлоискатель не сложен для освоения – мы оптимизировали все возможные настройки и расширили многотональный режим. В XP ADX 150 нет LCD-дисплея, так как человеческое ухо воспринимает и обрабатывает сигнал быстрее (что так же дало экономию энергопотребления), а в виду того, что время отклика LCD дисплея велико, изображение может сильно запаздывать и даже не соответствовать реальному положению вещей.

Надеемся, Вы высоко оцените надежность и качество сборки нашего оборудования. Чтобы металлодетектор мог использоваться в самых разных условиях, мы уделили большее внимание наиболее уязвимым его частям.

XP ADX 150 оснащен новой 9-дюймовой (22,5 см) поисковой катушкой с надежным защитным покрытием из углеродного волокна.

Наши высокочувствительные Double-D катушки обеспечивают очень хорошее проникновение сигнала в почву.

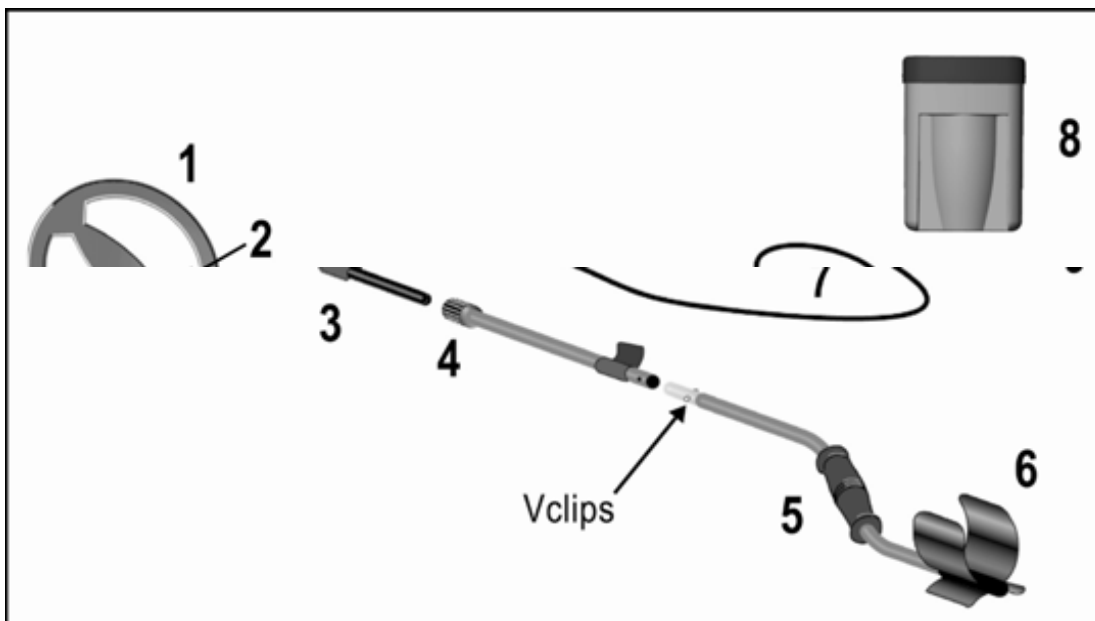
XP ADX 150 собирается только во Франции, из высококачественных материалов, что значительно увеличивает срок его службы в сравнении с другими металлоискателями.

Некоторые улучшения:

- Разъем между катушкой и блоком управления устойчив к механическим повреждениям, контакты покрыты позолотой.
- Новый кабель с двойным электромагнитным экранированием также устойчив к физическим повреждениям.
- Прибор комплектуется новой крепкой и облегченной водонепроницаемой катушкой 9" (22,5см) с защитой..
- Новый полипропиленовый подлокотник очень удобный и прочный.
- Штанга состоит из 3-х частей, нижняя выполнена из стекловолокна.
- Корпус электронного блока из пластика ABS (акрилонитрил-бутадиен-стирол). Для максимального удобства блок можно снять и носить на поясе. Он также может быть прикреплен к подлокотнику, благодаря специально разработанным с этой целью ползункам, или же к верхней части штанги благодаря дополнительному аксессуару - XP-100.

Комплектация:

- 1) Катушка
- 2) Болт и гайка
- 3) Нижняя штанга
- 4) Двойной обхватывающий зажим
- 5) Рукоятка
- 6) Подлокотник
- 7) Кабель
- 8) Корпус электронного блока.
- 9) Штекер



Сборка займет у Вас всего несколько минут ☺

1. Соедините штанги (3) и (5) и зафиксируйте зажим.
2. Вставьте штангу (5) в штангу (7) и поверните налево обхватывающий зажим (6), когда достигнете нужной Вам длины.
3. Установите две прокладки на конце штанги (7), после чего с помощью болта и гайки прикрутите катушку.
4. Накрутите кабель на собранную штангу.
5. Блок управления крепится под подлокотником. Наденьте его как показано на рисунке.
6. Соедините с помощью штекера (2) блок управления (1) и катушку.



Корпус электронного блока должен быть зафиксирован под подлокотником, как показано на рисунке.



Чтобы снять блок управления (1), установите руки, как показано на рисунке, затем нажмите большими пальцами на подлокотник и двигайте его на себя.



Внимание! Дополнительный аксессуар.

С этим дополнительным аксессуаром (ХР-100) Вы сможете установить корпус блока на штангу перед ручкой.



Алкалиновые батареи

Для работы XR *ADX 150* использует 8 батареек расположенных в двух пластиковых «карманах» по 4 в каждом. Внимательно следите за полярностью при установке. Металлические заклепки (3) должны быть справа. Прижмите крышку и завинтите гайки в местах 1 и 2. Если батарейки не используются – извлеките их из прибора.



Аккумуляторы

Так же для работы металлоискателя могут использоваться аккумуляторы. Их установка абсолютно аналогична установке батареек.

Батарейки или аккумуляторы?

Батарейки дешевле и работают до 50 часов. Аккумуляторы дороже, работают до 40, но их можно перезаряжать. Если Вы собираетесь редко использовать металлодетектор – пользуйтесь батарейками, в ином случае качественные аккумуляторы окупятся достаточно быстро.

Смена батареек

Когда батарейки/аккумуляторы будут практически разряжены, Вы услышите специфический звуковой сигнал, похожий на серию «гудков». Это значит, что скоро их придется менять.

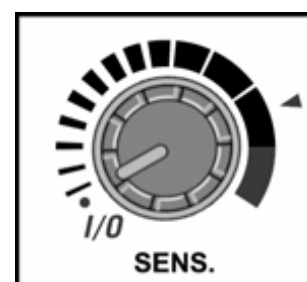
Простой способ зарядить аккумуляторы:

Отсоедините штекер поисковой катушки от корпуса блока и вставьте вместо него зарядное устройство (поставляется опционально). Для полной зарядки требуется от 12 до 18 часов. Всегда выключайте металлодетектор перед зарядкой аккумуляторов.

Внимание! Перед тем, как вставить зарядное устройство, удостоверьтесь, что Вы не пытаетесь зарядить щелочные батарейки.

SENSITIVITY I/O (Включение/Чувствительность)

Для включения металлоискателя поверните регулятор чувствительности вправо. Немного позже Вы услышите серию быстрых гудков. Это значит, что прибор включился и функционирует нормально. В принципе, Вы уже можете начинать поиск. От уровня чувствительности зависят глубина обнаружения и стабильность работы. Выбранная чувствительность должна соответствовать окружающей



обстановке, чтобы прибор не давал ложных срабатываний. Для поиска маленьких или очень глубоких объектов используйте высокие уровни чувствительности. Низкие уровни чувствительности применяйте в местах, где детектор работает неустойчиво из-за помех от большого количества металлического мусора – при работе на сильно минерализованных почвах, морских пляжах или если поблизости работают другие металлодетекторы.

XP ADX 150 имеет усовершенствованную систему настройки чувствительности по сравнению со своим предшественником, позволяющую более точно настраивать прибор, во избежание ложных срабатываний. Благодаря этим усовершенствованиям, верхний порог чувствительности был увеличен.

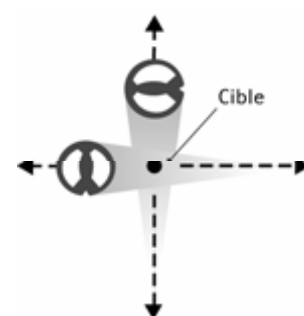
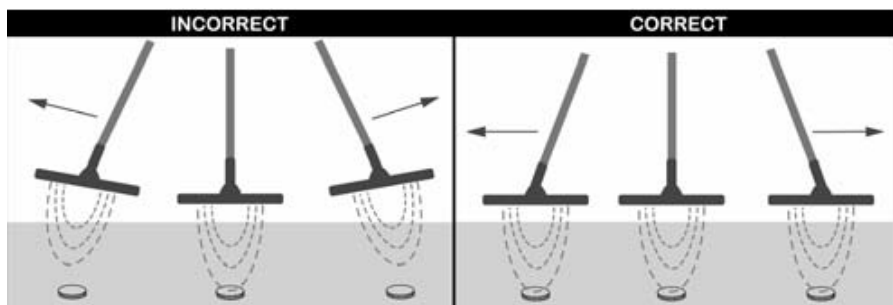
Дискриминация



В данном режиме Вы можете контролировать уровень дискриминации от минимума (режим все металлы), до максимума, что исключит железо из поиска

XP ADX 150 работает в динамическом режиме, а это значит, что для поиска катушка должна двигаться. Проводя катушкой из стороны в сторону, не допускайте подъема катушки в конце каждого прохода. Следите, чтобы катушка всегда была на одинаковом, как можно меньшем, расстоянии от земли. При каждом шаге вперед, катушка должна немного захватывать уже обследованный участок.

Чтобы не копать большие ямы, необходимо точно определить местонахождение объекта. Услышав сигнал, пройдите катушкой вдоль предполагаемой цели, водя металлоискателем по воображаемой линии. Затем, повернитесь лицом на 90 градусов от начального направления и повторите процесс. Цель расположена там, где две воображаемых линии пересекаются.



Инструкция по уходу за детектором

Наши металлодетекторы разработаны максимально прочными, но, как и каждый точный электронный прибор, они нуждаются в некотором уходе. Кабель поисковой катушки XP специально сделан устойчивым к механическим повреждениям, периодически случающимся в длинных экспедициях.

- Отключая кабель от блока управления, держитесь за штекер, а не за сам кабель.
- Не наматывайте кабель рядом с катушкой, его можно повредить, настраивая ее угол наклона.
- Если блок управления носится на поясе, сдвиньте его на бок или в область спины, чтобы не перегибать кабель со штекером при наклоне вперед. (Рис.1)
- Если блок управления носится на бедре, обязательно предотвратите растяжение кабеля - просуньте кабель в элемент крепления поясной сумки. (Рис.2)

Несоблюдение этих предосторожностей приведет в дальнейшем к повреждению кабеля и отказу от гарантийного обслуживания, вследствие небрежности пользователя.

- При длительном хранении металлодетектора, достаньте из него батарейки.
- Не подвергайте Ваш металлоискатель воздействию высоких температур.

Рис 1

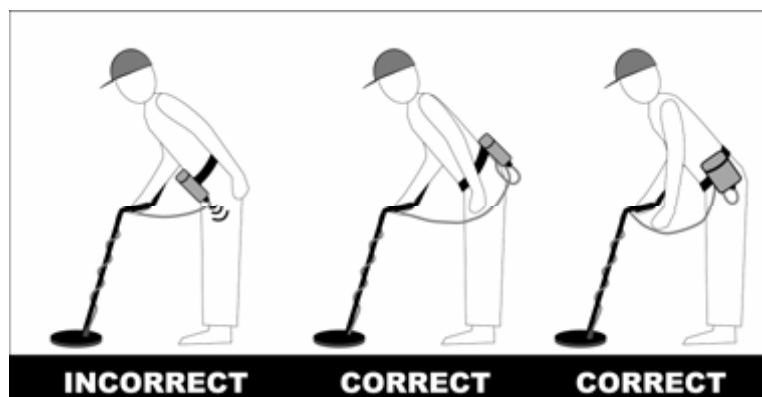
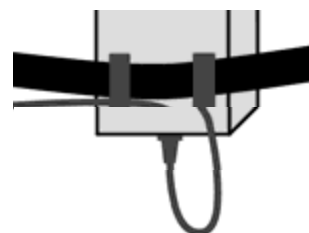


Рис 2



Решение возникших проблем

Полезные советы:

Поиск – это вид деятельности, который требует соблюдения некоторых принципов. Вот основные рекомендации, которые помогут вам наслаждаться им, не нарушая закона и не нанося вреда окружающей среде.

- Уважайте законы страны, в которой Вы хотите заняться поиском.
- Всегда спрашивайте разрешения у владельцев территории, где Вы хотите искать.
- Заботьтесь об окружающей среде, не оставляйте после себя «следов» поиска, таких как ямки и т.п.
- Аккуратно ищите в зоне былых сражений, сообщайте в соответствующие службы об опасных находках.

Советы поисковикам

Проблема	Возможная причина	Решение
Вы слышите серию коротких гудков	Сели батареи	Замените батареи
	Неверная полярность	Проверьте правильность установки батарей
Металлоискатель не включается	Неправильно вставлены батареи	Проверьте правильность установки батарей
	6,35 вилка вставлена в разъем для наушников	Достаньте ее оттуда
	Динамик не работает	Подключите наушники для проверки
Вы слышите беспричинные срабатывания	Высокая чувствительность	Уменьшите ее
	Вилка от кабеля плохо зафиксирована на блоке управления	Зафиксируйте ее
	Дефект наушников	Замените наушники
	Вы находитесь в зоне сильной э/м активности (высоковольтные провода, трансформатор...)	Уменьшите чувствительность или ищите в другом месте
	Рядом работает другой металлоискатель	Смените частоту
Вы слышите ложное срабатывание, когда катушка приближается к земле	Неправильно настроен баланс грунта	Поверните регулятор GROUND вправо до исчезновения ложных срабатываний
Металлоискатель срабатывает на горячие камни	Неправильно настроен баланс грунта	Поверните регулятор GROUND вправо до исчезновения ложных срабатываний

Батарейки

8 АА щкалиновых батареек или аккумуляторы (в комплект не входят).

Блок управления

ABS блок. Может быть установлен на штангу, или крепиться на пояс.

Поисковая катушка

Катушка диаметром 9" DD (22.5 см) с защитой. Длина кабеля 2,35м.

Беспроводной передатчик

Двухканальный передатчик для работы с наушниками WS1 и WS3

Штанга

Состоит из трех частей, нижняя часть из стекловолокна.

Динамик

28 мм, 8 Ом, влагозащищенный.

Наушники

Jack 6,35 стерео.

Частоты

1: 4590Гц 2: 4460Гц.

Масса

Блок управления – 340 гр.

Катушка с кабелем – 480 гр.

Катушка + штанга + блок управления + сумка 1425 г

Общий вес коробки – 2100 гр.

УСЛОВИЯ ПРЕДОСТАВЛЕНИЯ ГАРАНТИИ

Фирма Xplorer берет на себя следующие гарантийные обязательства, начиная от даты приобретения продукта:

24 месяца на электронный блок.

12 месяцев на поисковую катушку, штангу детектора и его компоненты, а также на зарядное устройство для аккумулятора.

Если возникнет необходимость в гарантийном обслуживании, товар должен быть возвращен продавцу в полной комплектации, с документом, удостоверяющим покупку и описанием неисправности.

Эта гарантия не распространяется на:

- ✓ Повреждения в результате падения или несчастного случая
- ✓ Повреждения вследствие аномальной эксплуатации
- ✓ Разрыв кабеля поисковой катушки
- ✓ Защиту для катушки

Любые изменения в электронном блоке неуполномоченным на то лицом влекут за собой потерю гарантии.

Фирма Xplorer оставляет за собой право вносить без предупреждения изменения в спецификацию продукта.